

## Sociaal Zorgpad Huiselijk Geweld en Kindermishandeling

### 1. Doel en toepassingsgebied

Alle professionals die met kinderen, gezinnen of volwassenen werken, zijn vanaf 1 juli 2013 verplicht om in actie te komen bij vermoedens van huiselijk geweld en kindermishandeling.

Dit zorgpad is ontwikkeld, voor professionals in de eerste- en tweedelijnszorg, als zij geconfronteerd worden met zwangeren met relatieproblemen en/of huiselijk geweld.

### 2. Achtergrondinformatie opbouw zorgpad

Relatieproblemen en huiselijk geweld zijn van invloed op de zwangerschapsuitkomsten. Geweld is geassocieerd met een verhoogd risico op vroeggeboorte, laag geboortegewicht, neonatale sterfte, psychische klachten en middelen misbruik[1]. Relatieproblemen kunnen leiden tot meer emotionele stress tijdens de zwangerschap[2].

#### • Signalering:

Huiselijk geweld en kindermishandeling is een breed begrip waaronder ook incest, loverboys, vrouwelijke genitale verminking, huwelijksdwang, eengerelateerd geweld en jeugdprostitutie horen. Bij huiselijk geweld, en in het bijzonder bij incest en loverboys, zijn het vaak impliciete signalen die u als zorgverlener op het spoor kunnen brengen. De kans dat de zwangere deze problematiek zelf ter sprake brengt is vrij gering, zeker bij de intake. De relatie met de vader blijkt een belangrijk aanknopingspunt. Er is vaak meer aan de hand wanneer de zwangere hierover ontkenkend of ontwijkend antwoordt. In dat geval is het belangrijk alert te zijn op eventuele andere signalen. Een extra gesprek, contact met de huisarts, na toestemming cliënt, geeft mogelijk inzicht. Bij twijfel of vermoedens kan ook in overleg een prenataal huisbezoek (JGZ) of de intake van de kraamzorg gebruikt worden voor signalering. Ingeval van loverboys is er vaak sprake van een sterk gereduceerd sociaal netwerk omdat de zwangere door hun partner in een isolement zijn gebracht. Cliënten staan vaak ambivalent tegenover hulpverlening. Bij relatieproblematiek kan ondersteuning worden geboden door maatschappelijk werk of de huisartsenvoorziening en kan de huisarts indien nodig, doorverwijzen naar gespecialiseerdere vormen van GGZ zorg.

#### • Meldcode Kindermishandeling en Huiselijk Geweld:

Is er sprake van geweld, dan dienen de stappen gevolgd te worden volgens de wettelijke richtlijn meldcode kindermishandeling en huiselijk geweld. Niets doen is geen optie. Volgens deze richtlijn is na weging van de signalen de professional **altijd** aan zet. Cliënt wordt doorverwezen naar Veilig Thuis of verloskundige / ziekenhuis organiseert zorg in het eigen netwerk van de cliënt. Op de KNOV site is de richtlijn toegespitst op de verloskundige praktijk en zwangeren. [3] Alle stappen die genomen worden in dit traject legt de professional zorgvuldig vast.

#### • Nazorg:

In Den Haag zijn er programma's die specifiek zijn toegerust op vrouwen met deze problematiek. Het algemeen maatschappelijk werk is op de hoogte van het aanbod. Algemene ondersteuning vindt plaats door het maatschappelijk werk en GGZ. Ook voor loverboys geldt de eerste melding bij Veilig Thuis. De volgende stap volgt. Hier wordt dan bekeken wat de volgende stap is.

### 3. Bronnen en informatie

- Informatie Huiselijk geweld en kindermishandeling: [www.vooreenveiligthuis.nl](http://www.vooreenveiligthuis.nl)
- Meldcode Kindermishandeling en Huiselijk geweld regio Den Haag: [www.meldcodehaagseregio.nl](http://www.meldcodehaagseregio.nl)
- Advies en melden van kindermishandeling en Huiselijk Geweld regio Den Haag: [www.veiligthuishaaglanden.nl](http://www.veiligthuishaaglanden.nl)
- KNOV: <http://www.knov.nl/werk-en-organisatie/tekstpagina/512/wet-verplichte-meldcode-huiselijk-geweld-en-kindermishandeling/>
- Meisjesbesnijdenis: [www.meisjesbesnijdenis.nl](http://www.meisjesbesnijdenis.nl) handelingsprotocol meisjesbesnijdenis: [www.pharos.nl](http://www.pharos.nl)
- Loverboys: [www.iipdenhaag.nl](http://www.iipdenhaag.nl)

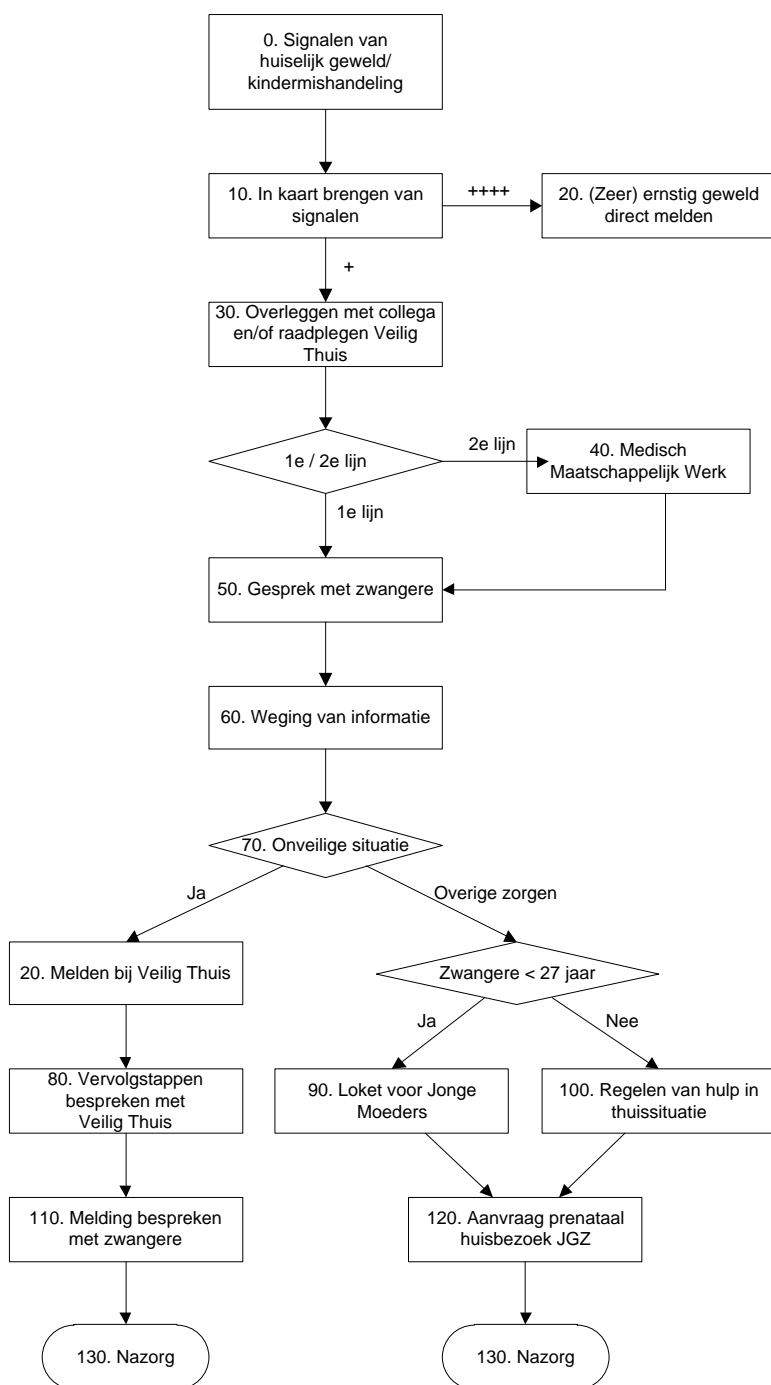
1. Sarkar NN, The impact of intimate partner violence on women's reproductive health and pregnancy outcome. J Obstet Gynaecol. 2008 Apr;28(3):266-71.

2. Røsand GM et al., Partner relationship satisfaction and maternal emotional distress in early pregnancy. BMC Public Health. 2011 Mar 14;11:161.

3. KNOV meldcode kindermishandeling en huiselijk geweld, Koninklijke Nederlandse Organisatie van Verloskundigen, <http://www.knov.nl/werk-en-organisatie/tekstpagina/512/wet-verplichte-meldcode-huiselijk-geweld-en-kindermishandeling/>

4. Coördinatiecentrum Mensenhandel, CoMensha, [www.mensenhandel.nl](http://www.mensenhandel.nl), 14 december 2011

# Sociaal Zorgpad Huiselijk Geweld en Kindermishandeling



0. Signalen van huiselijk geweld, eergeerelateerd geweld, huwelijksdwang, jeugdprostitutie, kindermishandeling (incl. incest).

10. Beschrijf feitelijk en objectief wat je ziet en hoort, bij alle stappen. Extra aandacht voor situatie van zwangeren en kinderen (de zogenoemde kindcheck).

20. Direct melden door arts/verloskundige. Veilig Thuis Haaglanden: 070-3469717. Bij acuut gevaar Politie: 0900-8844 of 112.

30. Overleg (anoniem) intern met deskundige collega. Voor advies, informatie en ondersteuning vraag Veilig Thuis.

40. Medisch Maatschappelijk Werk:  
HMC-Bronovo 070-3125888 / 070-3124329  
HMC-Westeinde 070-3302638  
HAGA 070-2102082  
[maatschappelijkwerk-zl@hagaziekenhuis.nl](mailto:maatschappelijkwerk-zl@hagaziekenhuis.nl)

50. Leg cliënt doel van gesprek uit, bespreek signalen, geef de kans om te reageren. Bespreek mogelijk prenataal huisbezoek (zie 120.).

60. Maak inschatting van risico op kindermishandeling en huiselijk geweld en het risico voor het ongeboren kind. Terugkoppeling naar arts/verloskundige.

70. Niets doen is geen optie. Zelf hulp organiseren of melden.

80. In overleg met Veilig Thuis plan bespreken en taken verdelen. Denk aan afspraak over terugrapportage en tijdsplanning.

90. Loket voor Jonge Moeders (JIP Den Haag), 070-3655930, [www.jipdenhaag.nl](http://www.jipdenhaag.nl).

100. Denk aan AMW, huisarts, thuissituatie/sociaal ondersteunend systeem.

110. Melding wordt gemeld aan zwangere. Bewaak continuïteit in de controle van zwangerschap.

120. Aanvraag prenataal huisbezoek via formulier: [cjgsecretariaat04@denhaag.nl](mailto:cjgsecretariaat04@denhaag.nl) of [cjgdenhaag04@zorgmail.nl](mailto:cjgdenhaag04@zorgmail.nl).  
Buiten Den Haag: [prenatalezorg@jgzzhw.nl](mailto:prenatalezorg@jgzzhw.nl)

130. Volgens meldcode ben je verantwoordelijk voor nazorg. Dit betekent navragen of zwangere is aangekomen en of geboden hulpverlening voldoende is.

Zie ook Zorgpad Psychosociale Problematiek en Zorgpad Minderjarige Zwangere.

□ = Proces

◇ = Beslissing

▭ = Document

○ = Afsluitproces